

《高台县罗城镇红山村村庄规划（2020-2035年）》

规划说明

一、项目名称

《高台县罗城镇红山村村庄规划（2020-2035年）》

二、村庄类型

依据在编的《高台县国土空间总体规划（2020-2035年）专题乡村振兴发展模式与实施路径研究》、《甘肃省村庄规划编制导则》（试行）村庄类型分类指导意见，结合站南村经济社会发展基础，红山村定位为特色保护类村庄。

三、规划范围

本次规划范围为红山村村域范围，总面积1247.17公顷。（以第三次全国土地调查确定的村级调查区为主）。

四、规划期限

本村庄规划期限为2020年至2035年。

其中，近期为2020-2025年，

远期为2026-2035年。

五、村庄功能定位

规划确定红山村发展定位为：

高台县北部沙漠风景旅游区、县域观光循环农业示范区、文化保护+特色旅游示范村。

按照“产业兴旺、生态宜居、乡风文明、治理有效、生活富裕”的要求，依据《高台县城乡统筹总体规划（2015-2030）》确定的发展定位及产业引导，结合本村发展实际，以全域规划为理念，突出地方特色，发挥当地优势，着力打造乡村振兴下的农业示范村。

六、 产业发展规划

产业发展策略

加强特色制种、农业种植投入力度，改善生产发展条件；
加大沙漠风景旅游项目打造力度，打造农旅融合产业发展模式；
做好对农民的技术培训工作，同时加强引进科技人员；
依靠科技创新，扩大蔬菜种植面积，提高产业经济效益；
开拓创新机制，抓好市场流通体系、农业信息体系建设。

产业空间布局

结合红山村资源本底及发展现状，确定红山村产业空间布局结构为“一心、一轴、一廊道、三片区”其中：

“一心”：综合服务中心

以红山村村委会为中心形成协调全域发展的综合服务中心。

“一轴”：214县道为产业发展轴线

以214县道连接村庄与镇区，发挥依靠镇区的优势，带动村域经济发展形成产业发展轴线。

“一廊道”：东部沙漠景观休闲廊道

发挥东部倚靠沙漠风景的优势，打造集旅游、户外体验、沙漠徒步为一体的沙漠景观休闲廊道。

“三片区”：特色农宅风情体验区、特色蔬果种植区、黑河生态农业观光区

特色农宅风情体验区：结合当地历史文化遗留特色，发展带有獠牙文化形式色彩的农宅居住体验。

特色蔬果种植区：受当地气候条件等因素的影响，因地制宜大力发展以种植玉米、辣椒、制种西瓜、番茄等农产品为主的现代化农业。

黑河生态农业观光区：依托村域西部大量湿地以及紧靠村域边缘的黑河打造农旅融合的生态农业观光区。

七、 村庄发展规模

人口规模：

综合考虑乡村振兴战略、乡村产业发展为红山村带来的综合影响，确定红山村至近期规划期末 2025 年户籍人口为 1330 人，常住人口为 1000 人；远期至 2035 年，户籍人口规模为 1323 人，常住人口为 1100 人。

用地规模：

至规划期末 2035 年，红山村建设用地规模为 83.59 公顷。

八、 国土空间用地布局

依据高台县永久基本农田、生态红线划定成果，结合红山村现状实际，落实红山村永久基本农田保护红线、建设用地开发边界，并进一步划定农业空间、生态空间、生活空间。

建设空间总面积 54.30 公顷，占总用地面积的 4.37%，主要为村庄建设区和村庄产业发展所需的集中区域，用于各类项目建设。

农业空间总面积为 553.52 公顷，占总用地面积的 44.56%。其中永久基本农田面积为 394.43 公顷。主要为农业用途区，是保障永久基本农田储备区以及宜耕后备资源开发潜力区等对农业生产具有促进作用的区域。

生态空间总面积 634.36 公顷，占总用地面积的 51.07%，其中生态保护红线内面积为 261.83 公顷，一般生态空间面积为 372.53 公顷。是保障生态安全，构建生态安全格局的重要区域。

九、 国土空间结构调整

红山村国土空间土地利用规划确定的国土空间格局及管控分区

以生态优先、保护耕地、节约集约、布局合理、整体稳定的原则，以基期现状地类为基础，进行全域土地利用规划。

农用地结构调整

至 2035 年，全村农业空间面积由现状基年的 521.09 公顷，调整为 553.52 公顷，增加 32.43 公顷，其增加是其他草地复垦为耕地和林地。

生态用地结构调整

至 2035 年，全村生态空间用地由现状基年的 670.15 公顷，调整为 634.36 公顷，减少 35.79 公顷，生态保护红线维持 261.83 公顷，主要减少面积为其他自然保留用地用以植树造林，提升村庄人居环境。

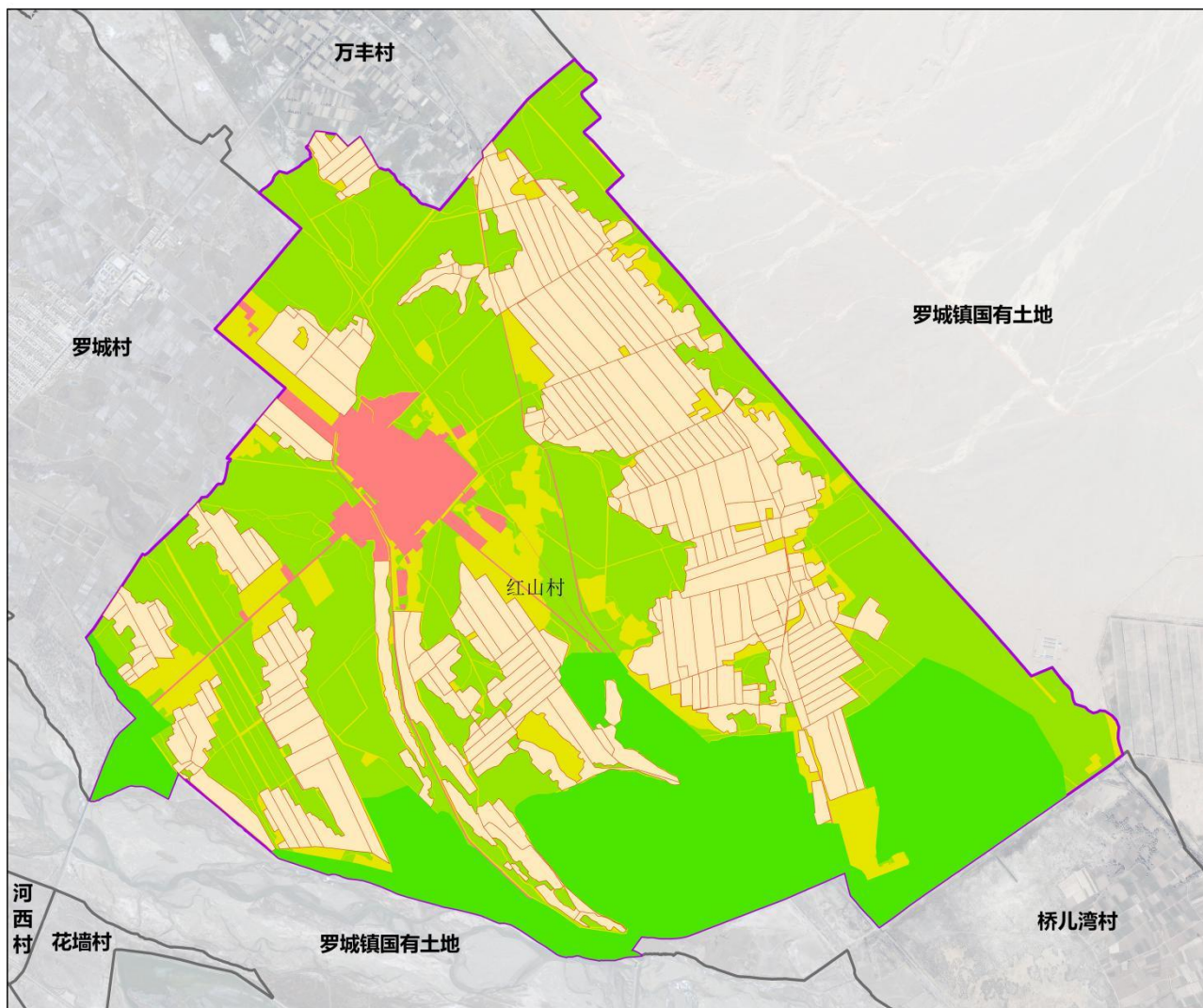
建设用地结构调整

至规划期末 2035 年，全村建设用地面积由 50.95 公顷，调整为 54.30 公顷，增加 2.84 公顷。本着集约节约的原则，红山村居住用地呈下降趋势，其增加用地主要为促进村庄产业发展的留白用地及人居环境整治新农村建设新增宅基地。

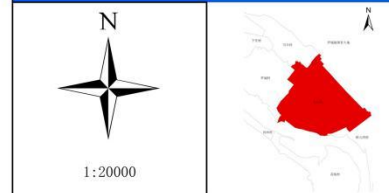
十、附图

高台县罗城镇红山村村庄规划 (2020-2035年)

村域国土空间管控图



指北针及位置示意图



图例

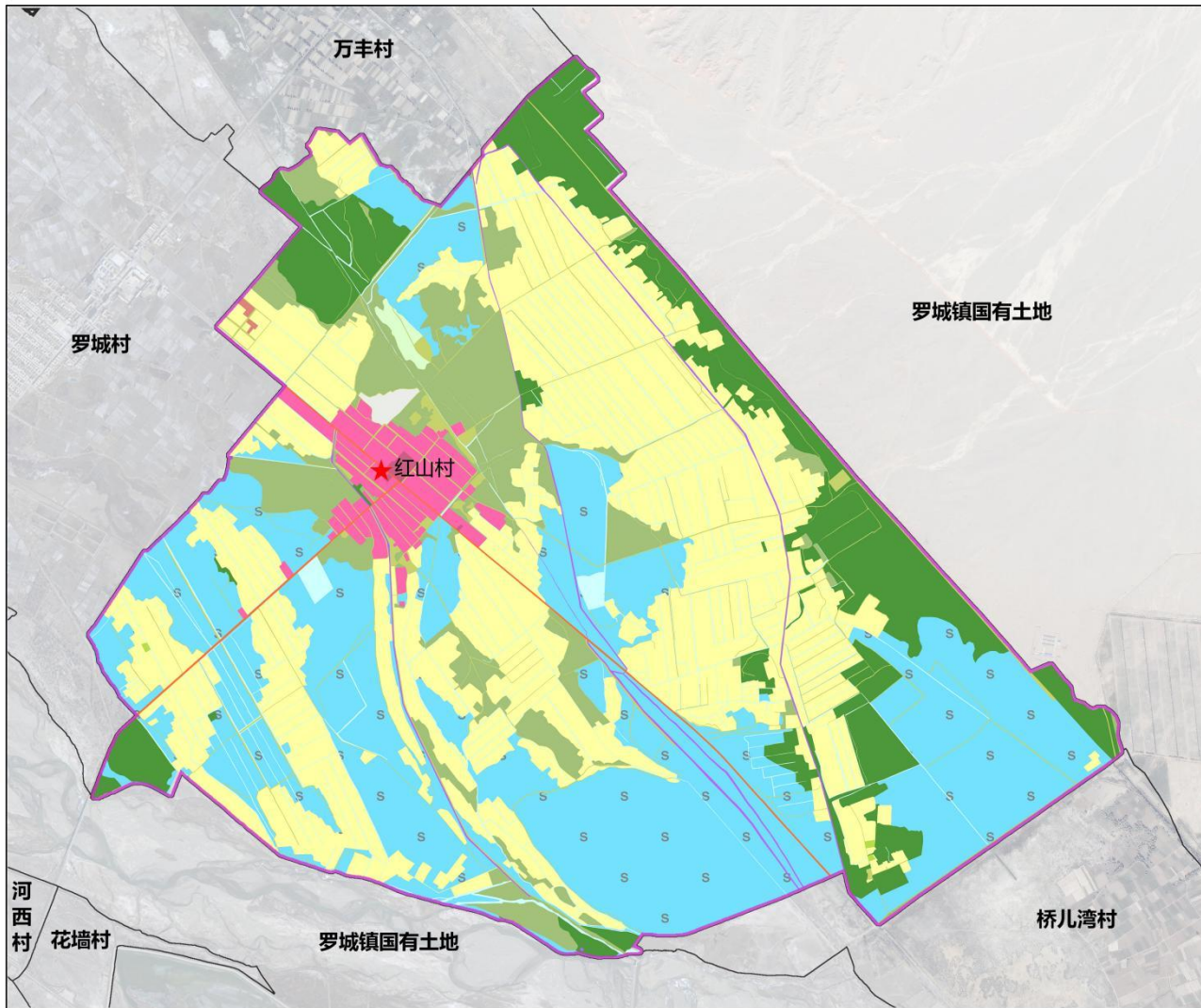


数据表

管控边界类型	面积 (公顷)	占比 (%)
生态空间	634.36	51.07%
生态红线	261.83	21.08%
农业空间	553.52	44.56%
永久基本农田	394.43	31.75%
一般农业空间	159.09	12.81%
建设空间	54.30	4.37%

高台县罗城镇红山村村庄规划 (2020-2035年)

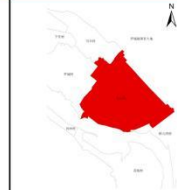
村域国土空间规划图



指北针及位置示意图



1:20000



图例

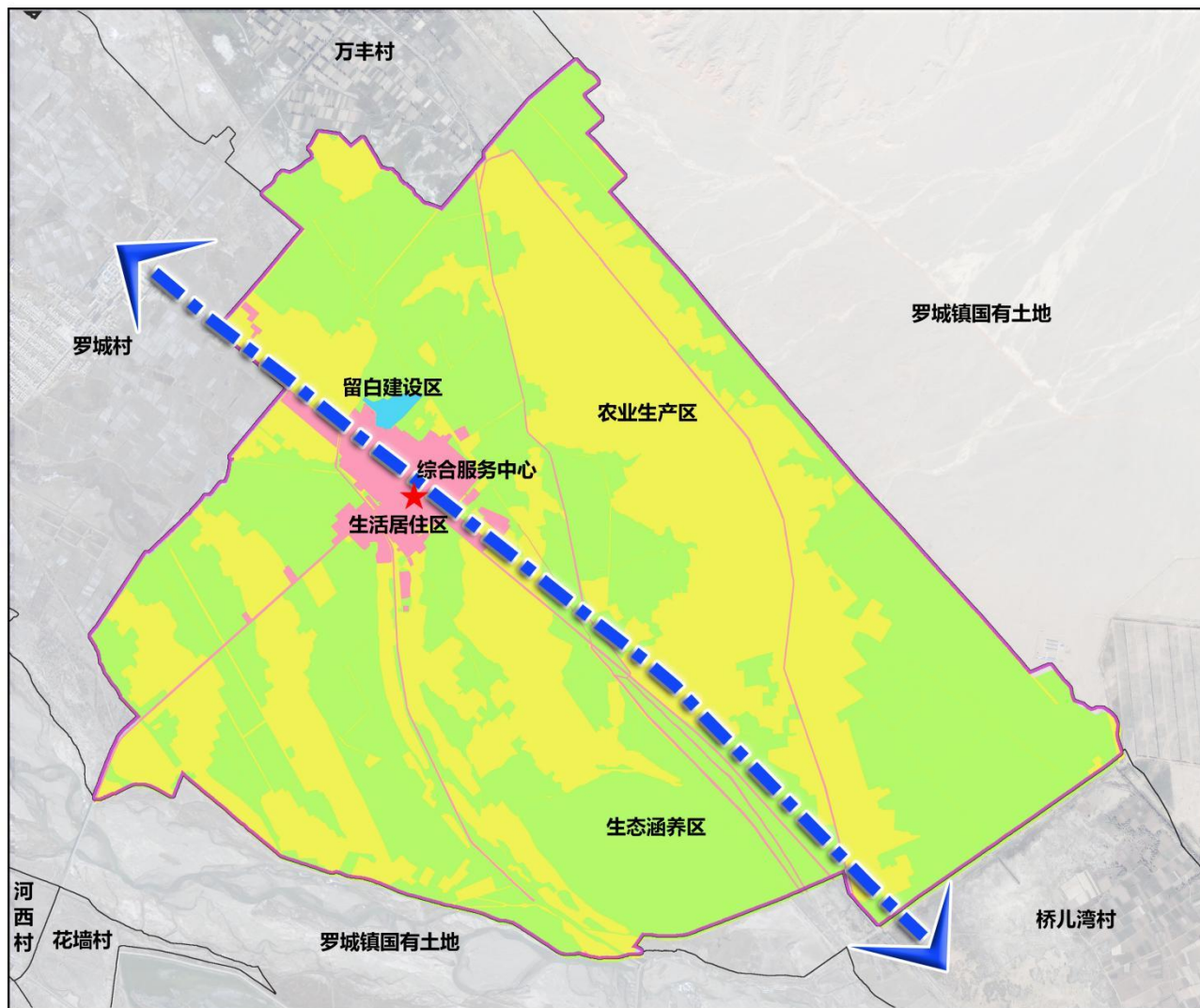
- 交通运输用地
- 工矿用地
- 公共管理与公共服务用地
- 林地
- 公用设施用地
- 湿地
- 其他土地
- 留白用地
- 农业设施建设用地
- 耕地
- 园地
- 草地
- 居住用地
- 陆地水域
- 村域范围

数据表

分类	规划目标年		
	面积(公顷)	比重	
农林用地	耕地	441.79	35.57%
	园地	0.32	0.03%
	林地	151.55	12.20%
	草地	111.17	8.95%
	其他农用地	8.79	0.71%
	合计	713.62	57.45%
建设用地	农村住宅用地	33.87	2.73%
	公共服务用地	1.32	0.11%
	道路与交通设施用地	29.79	2.40%
	公用设施用地	0.02	0.00%
	绿地与广场用地	0.00	0.00%
	留白用地	2.63	0.21%
其它建设用地	小计	67.63	5.44%
	区域基础设施用地	4.73	0.38%
	特殊用地	0.00	0.00%
	工业用地	0.56	0.05%
	其它建设用地	5.33	0.43%
	小计	19.61	0.85%
合计	78.25	6.30%	
自然保护与保留用地	湿地	404.63	32.57%
	其他自然保留地	3.12	0.25%
	陆地水域	42.56	3.43%
合计	450.31	36.25%	
合计	1242.17	100.00%	

高台县罗城镇红山村村庄规划 (2020-2035年)

村域功能结构布局图



指北针及位置示意图



1:20000

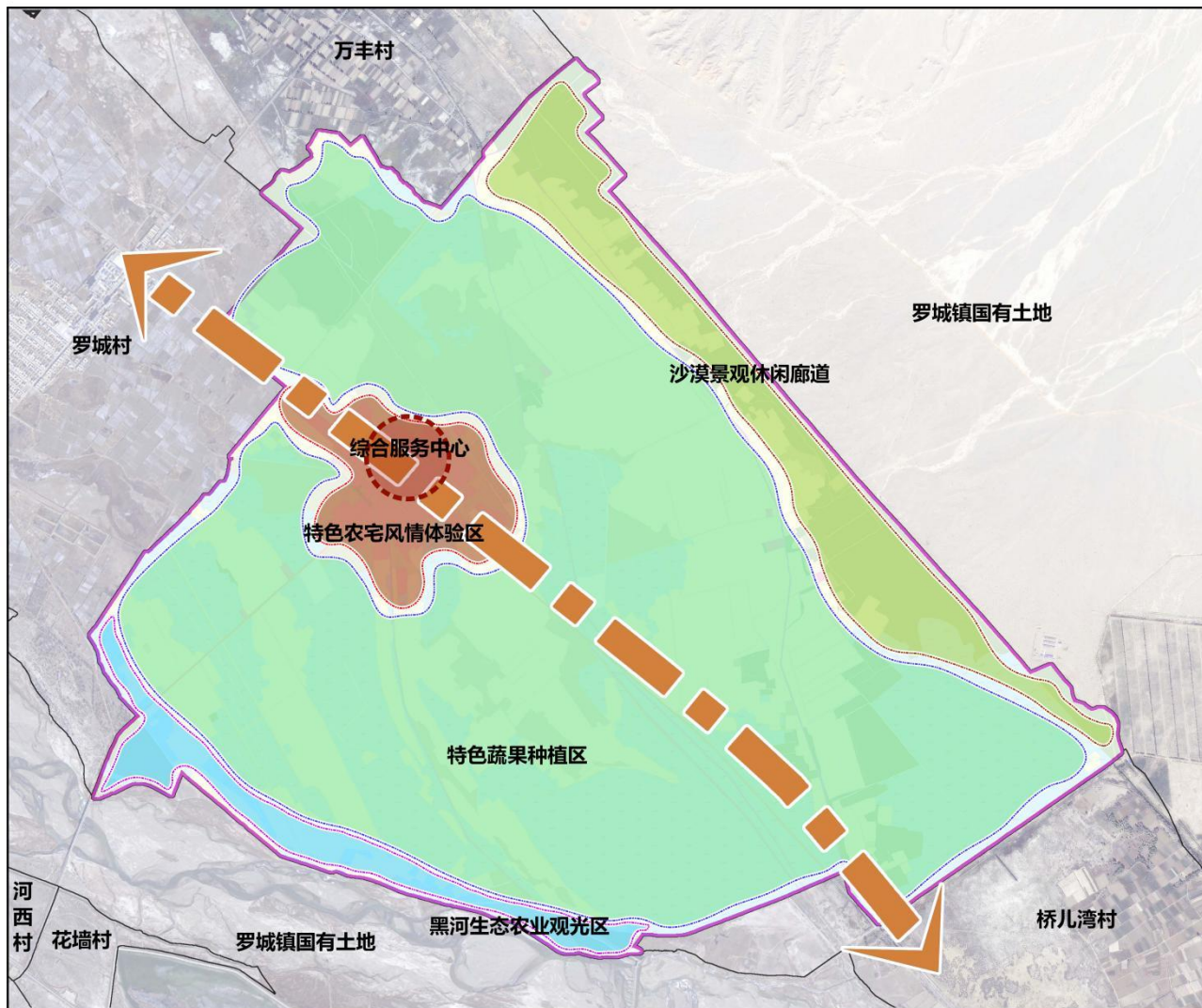


图例

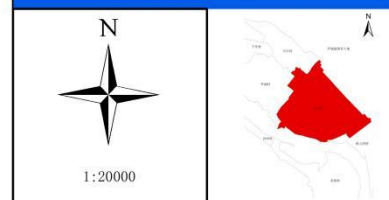
- ★ 综合服务中心
- 生活居住区
- 生态涵养区
- 农业生产区
- 留白建设区
- 发展轴线
- 村域范围

高台县罗城镇红山村村庄规划 (2020-2035年)

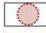

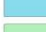
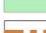
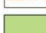


村域产业结构布局图



指北针及位置示意图

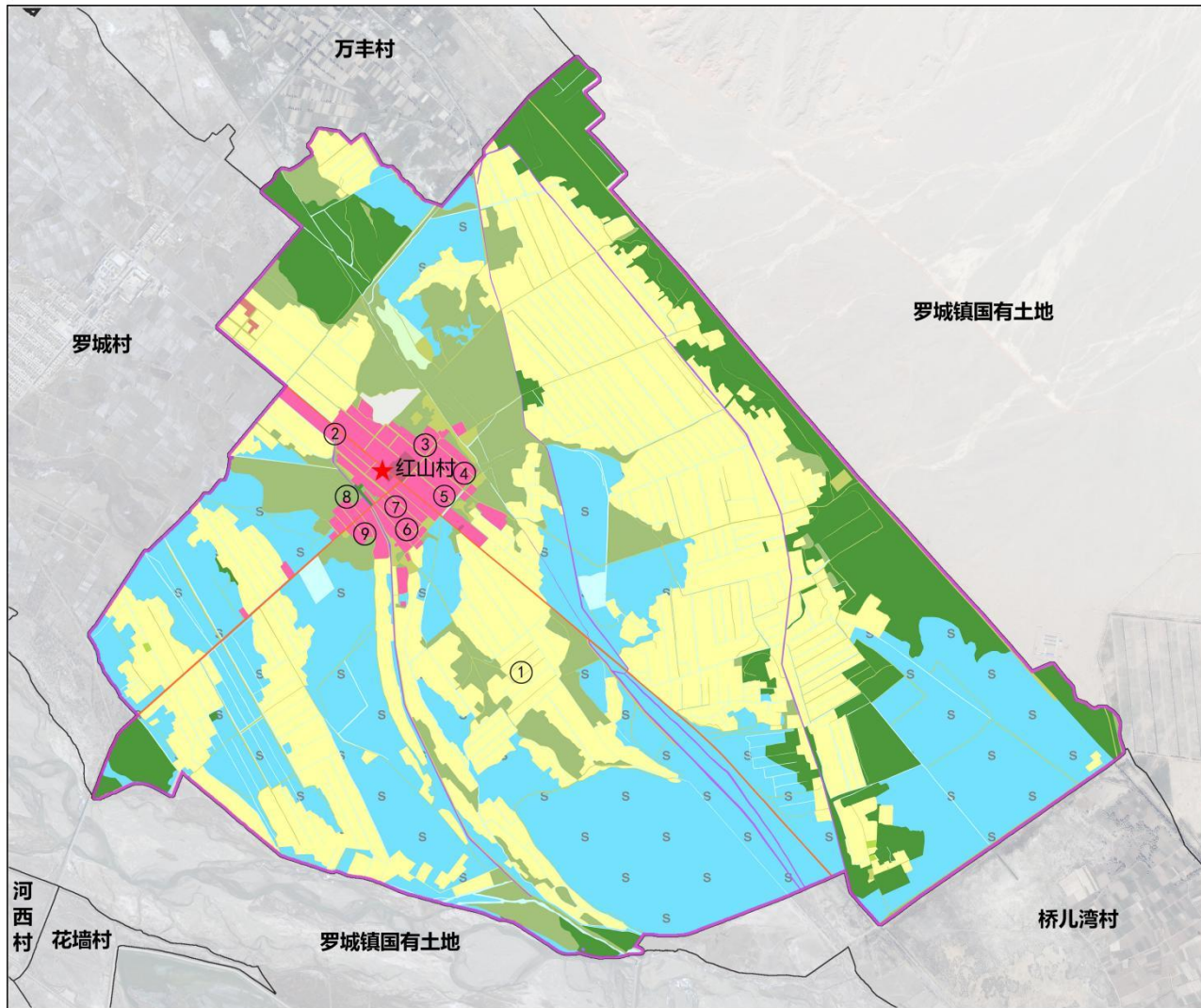


图例

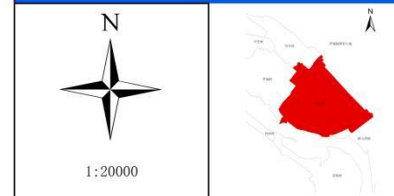
-  综合服务中心
-  特色农宅风情体验区
-  黑河生态农业观光区
-  特色蔬果种植区
-  发展轴线
-  沙漠景观休闲廊道
-  村域范围

高台县罗城镇红山村村庄规划 (2020-2035年)

近期建设项目规划图



指北针及位置示意图



图例



数据表

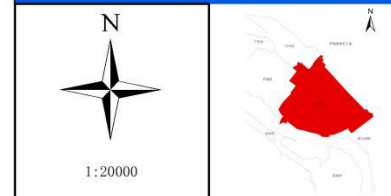
项目类型	项目编号	项目名称	项目位置	用地规模 (公顷)	投资规模 (万元)	实施年限	备注
农用地整治	1	高标准农田建设项目	未实施建设的耕地	246.12	480	2020-2025年	
建设用地综合整治	2	农房改造	村庄内部	2.6	78	2020-2025年	
人居环境整治	3	道路硬化	村庄内部	50.79	50	2020-2025年	
	4	厕所改造	村庄内部各居民点		84	2020-2025年	
	5	村庄绿化	道路两侧, 宅基地向空地		10	2020-2025年	
基础设施	6	巷道硬化	村庄内部	—	20	2020-2025年	
	7	水排水明	沿主要道路一侧	—	20	2020-2025年	
公共服务设施配置	8	污水处理设施	一社、二社	0.1	400	2020-2025年	
	9	污水排污管道	居民点内部和沿主要道路	—	210	2020-2025年	
合计				299.61	1352		

高台县罗城镇红山村村庄规划 (2020-2035年)

总平面图



指北针及位置示意图



图例

- ① 村委会
- ② 卫生所
- ③ 现状广场
- ④ 獠牙文化博物馆
- ⑤ 新建小广场
- ⑥ 新建地理式污水处理设施

高台县罗城镇红山村村庄规划（2020-2035年）

鸟瞰图



产业发展布局

总体布局：

根据红山村现状产业发展情况将红山村产业发展划分为“一心、一轴、一廊、三片区”

“一心”：以村委会为中心的综合服务中心

“一轴”：以横穿村域的主干道为产业发展轴线

“一廊”：以村庄东侧沙漠打造的景观廊道

“三片区”：

特色农宅风情体验区、特色蔬果种植区、黑河生态农业观光区。

产业定位：高台县特色蔬果种植区、县域黑河生态农业观光区、罗城镇城郊融合村。



村规民约

红山村潜力优 种植业 有特色
沙漠景 待开发 黑河景 可观赏
村湿地 慎建设 风沙侵 需种树
耕地线 不可动 建设线 禁破坏
规划先 施工后 村荣誉 共遵循
做产业 创收入 地流转 等分红
村建设 按规划 未批准 莫动工
村环境 要保护 争创建 最美村
村设施 要珍惜 常维修 益处多
村道路 要通畅 不违建 不乱堆
改旧貌 集智慧 村貌洁 精神振
讲卫生 人有责 垃圾 分类放
调结构 挖潜力 增效益 靠智慧
等靠要 不合时 想富裕 靠努力
要发展 靠转型 要致富 靠升级
保生态 展山水 传文化 显淳美
多宣传 多引导 多激励 多分担
村发展 靠旅游 齐协力 添活力
尊老者 爱童稚 重传承 现美德
同努力 谋发展 村建设 靠大家



罗城镇

红山村

村庄规划村民版手册

村庄简介

红山村位于罗城镇镇南部，西接黑河，东靠沙漠，北临罗城镇罗城村，南临桥儿湾村，是甘肃省张掖市高台县罗城镇下辖行政区。

交通条件：张罗公路横穿村域，距离镇区1km，距离县城17km。

耕地资源：全村耕地面积为436.26公顷（6543.9亩），耕地全部为水浇地，临靠黑河，灌溉较为便利。（数据根据“三调”成果统计）

规划范围：本次规划范围为红山村行政辖区内的全部国土空间，规划总面积约为1242.17公顷。

村庄定位：特色保护类

规划期限：近期至2025年

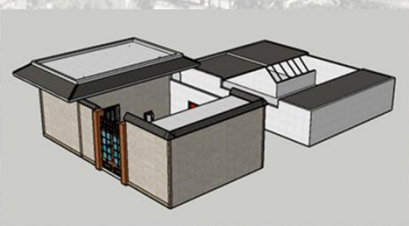
远期至2035年

农宅建设指引

根据村庄整体风貌特色，居民生活习惯，地形与气候等因素，在尊重现状和充分听取村民意见的基础上，确定建筑风格与建筑组合形式

规划将村庄建筑分为三类：砖混结构、砖木结构、土坯结构，对每类建筑改造作出指引，改造方式主要通过屋顶改造、墙面整治、门窗替换等方式进行，本次规划对于红山村进行建筑方案的提供，主要是对村庄建筑进行整治。共包含屋顶整治、外墙整治、门窗整治和庭院整治。

规划红山村未来村庄建设发展模式为“居民点+消防通道+养殖区”的发展模式，居民点退线张罗公路14米，作为居民点前院，种植以观赏性为主的灌木、花卉。



村域国土空间管控

国土空间划定

本次规划中，村域总面积为1242.17公顷，其中规划划定农业空间514.83公顷，其中原划定基本农田面积为434.69公顷，划定永久基本农田面积为394.38公顷，其他农用地面积为5.33公顷；规划建设空间面积为53.88公顷；生态空间面积为673.47公顷。

国土空间管控

一般生态空间：一般生态空间严格控制各类开发活动占用、破坏。禁止新建、扩建、改建活动；允许符合要求的交通、水利、能源、基础设施、社会公益、乡村旅游等项目。

永久基本农田：永久基本农田保护红线按照《中华人民共和国土地管理法》、《基本农田保护条例》等的相关规定管理。

一般农业空间：禁止在一般农业空间内建窑、建房、采矿或者擅自挖沙、取土、堆放固体废弃物；严格控制一般农业空间内的农用地转用，对质量等级较高的耕地、园地、林地等农用地实行优先保护。

建设空间：禁止不符合村庄规划的建设项目进入建设空间内；禁止新增村庄建设用地的超标利用；村庄建设活动需在村庄规划确定的范围之内；高效利用村庄建设空间。

村庄布局规划

村庄总面积为1242.17公顷，建设用地面积为78.25公顷，村庄居民点用地为33.15公顷，耕地保有量为436.26公顷，基本农田面积为394.38公顷。

整体布局：“一心、一轴、三片区”

“一心”：以村委会为主的综合服务中心；

“一轴”：以村域主干道为主的村庄发展轴线；

“三片区”：居住生活区、农业生产区、生态涵养区。

村庄结构布局图

